

# **DynamO Théâtre – À deux roues, la vie**

## **DEVIS TECHNIQUE ET RENSEIGNEMENTS**

**12 Mars 2020**

TYPE DE SPECTACLE :	Théâtre de mouvement acrobatique et magie nouvelle
GENRE DE SALLE :	Théâtre, salle à géométrie variable
DURÉE :	Approximativement 50 minutes
JAUGE :	350 personnes
PUBLIC :	Tout âge (À partir de 6 ans.)
ÉQUIPE DE TOURNÉE :	1 interprète, 1 machiniste/marionnettiste et 1 technicien(ne)/régie <b>ou</b> 2 technicien(nne)/régie - à <i>confirmer selon le lieu</i> .

### **LE DIFFUSEUR S'ENGAGE À :**

1. S'assurer qu'une personne responsable (représentant technique du diffuseur) soit sur les lieux de la représentation en tout temps ;
2. Fournir un espace de jeu **minimale** de :  
Largeur : 25' (7.6 m) au cadre de scène - un espace minimum de 1,5m (5') en coulisse.  
Profondeur : 25' (7,6 m);  
Hauteur libre de 15'(4,6 m).
3. Fournir l'aide de cinq (5) personnes pour participer au déchargement et au chargement ainsi qu'au montage et au démontage du décor. Nous avons besoin d'un (1) technicien à la sonorisation, de deux (2) techniciens à l'éclairage, un (1) gréeur et de un (1) machiniste décor. Veuillez noter que les fonctions peuvent changer selon les besoins de la production;
4. Prévoir une période de montage minimale de huit (8) heures (selon le type de salle et l'équipe technique) avant le spectacle pour décharger le camion, monter le décor, régler les éclairages et faire les intensités d'éclairage et de son.
5. L'appel pour le spectacle est de deux (2h) heures incluant le réchauffement des interprètes avant chaque représentation;
6. Prévoir une période de trois heures (3h) après le spectacle pour démonter le décor et charger le camion. Veuillez nous indiquer si l'accès à la scène se fait aisément;
7. Fournir l'équipement de son et d'éclairage
8. Prévoir une loge chauffée et propre pour DEUX (2) personnes, pourvue de miroirs, toilettes, eau courante et douches, à proximité de la scène;
9. Fournir de l'eau (2 litres par interprète et par jour) et des breuvages froids (jus). Petites collations sont appréciées.
10. Fournir le stationnement pour un camion et une voiture;
11. Fournir les plans du théâtre et de la scène à la signature du contrat (au moins douze (12) semaines avant la première représentation).
- 12. Couper la ventilation (salle et scène) durant le spectacle.**
- 13. Garantir l'obscurité totale pour les représentations.**

## A) Décor

Le décor est constitué d'un bureau de bois, un vélo, un tapis de danse de 7,6 M (25') X 7,9M (26') et un grid à suspendre de 5,5M (18') par 7,3M (24'). Le grid à suspendre pèse 660 lbs. Il est suspendu grâce à des palans à chaînes sur 6 points. ( 4 coins et 2 au centre.) Idéalement, la salle devra fournir les 6 palans à chaînes avec un 15' de chaîne. Ce grid peut être suspendu grâce à des sangles directement aux perches du théâtre. Dans ce cas, il sera accroché sur 9 points sur 3 perches différentes.

## B) Éclairage

Nous aurons notre console d'éclairage ETC nomad. Le pupitre utilise le protocole de signal DMX tout en étant pourvu d'une interface universelle.

Nous apporterons 6 Par LED zoom RGB.

La compagnie apporte tous les filtres de couleur pour les projecteurs. L'équipement suivant sera fournis par la salle:

Liste des équipements nécessaires au spectacle:

- 50 gradateurs 2,4 kw;
- 20 circuits au sol;
- 30 circuits au plafond
- Un optoslitter (projecteurs LED)
- 8 booms de 8'
- 4 pipes de 10' avec cheeses/keyclamp pour relier 2 booms ensemble.

Liste des projecteurs conventionnels	Liste des projecteurs LED :
8 Lekos ETC Source 4 25/50° 575w 17 Lekos ETC Source Four 26° 575W 20 Lekos ETC Source Four 36° 575W 7 Pars 64 medium	6 ChromaQ ou Barre LED (ou 8 iris1) 8 Par LED

Le plan d'éclairage générique est à la fin de notre fiche technique.

*Un pré-accrochage est demandé la veille de la date de montage. S'il est impossible d'avoir un pré-accrochage, il faudra ajouter 2 heures avant l'arrivée de l'équipe technique ou 2 heures de plus à la journée de montage.*

## C) Sonorisation

La conduite du spectacle se fait à l'aide d'un ordinateur que la compagnie apportera également.

Nous aurons besoin d'un fil jack 1/8 à brancher dans notre ordinateur.

Équipements de sonorisation fournis par la salle : Nous demandons un système de son 3 voies (PA et sub) ainsi qu'une paire de moniteurs sur scène.

## D) La régie

La régie doit être située dans la salle, à une position adéquate pour la conduite du spectacle. Le régisseur de la compagnie fera fonctionner l'ordinateur, le pupitre d'éclairage et la console de son. Nous avons besoin d'une table en « L » de 2m x 1,5m (6' x 4').

## E) Habillage

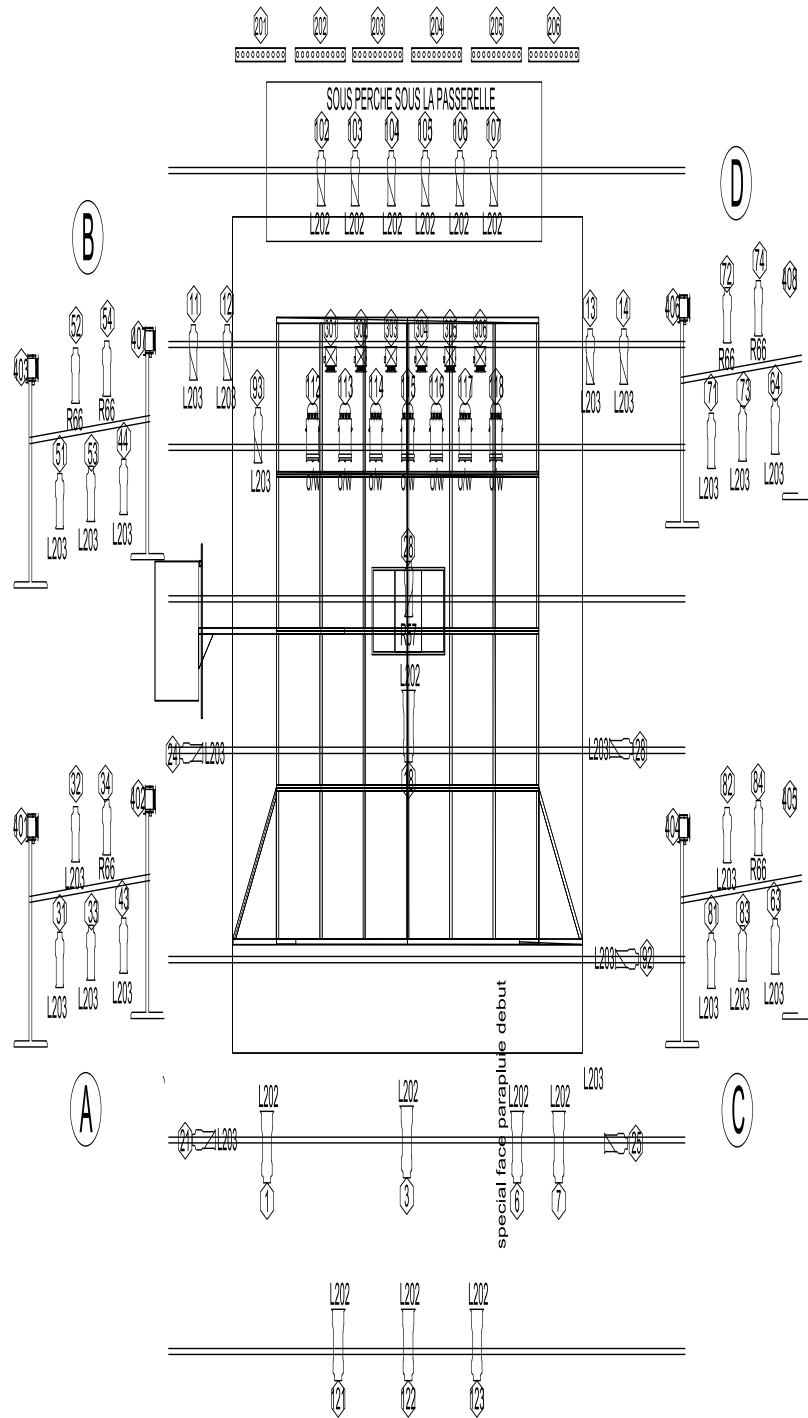
Habillage à l'allemande.

Nous avons aussi besoin d'un rideau de fond noir.

## F) Déchargement

S'il n'y a pas de quoi de chargement ou d'accès pratique à la scène, il faut prévoir une (1) heure pour le déchargement. Avec un accès adéquat, il faut compter une trentaine (30) de minutes.

**DynamO Théâtre - À deux roues, la vie**  
Devis technique (Dernière mise à jour : 13 mars. 20)



### LEGENDE

Idéation Guillaume Doin et Yves Simard  
 Scénario et mise en scène Yves Simard  
 Scénographie et costumes Pierre-Étienne Locas  
 Lumières Martin Siros  
 Musique Pierre Guy Blanchard  
 Maquillages et coiffures Suzanne Trépanier  
 Interprète Guillaume Doin  
 Régie de plateau et manométrique Gabrielle Garant  
 Direction technique, Assistance et Régie Anane Roy

- |      |  |                             |     |  |                               |
|------|--|-----------------------------|-----|--|-------------------------------|
| 8 x  |  | SOURCE 4 200m 25-50' @ 575w | 6 x |  | PL 316B                       |
| 20 x |  | SOURCE 4-36' @ 575w         | 8 x |  | PAR LED MICRO H Max Zoom QUAD |
| 17 x |  | SOURCE 4-25' @ 575w         | 7 x |  | PAR 4 MEDIAN @ 15w            |
| 6 x  |  | CHROMA4 COLOR FORCE 4       |     |  |                               |