



Batailles

Devis technique

Mise à jour 08-10-2024

TYPE DE SPECTACLE: Théâtre de mouvement acrobatique

GENRE DE SALLE: Théâtre à l'italienne

JAUGE: 350 personnes

DURÉE: Approximativement 55 minutes

PUBLIC CIBLE: Tous âges (à partir de 8 ans)

ÉQUIPE DE TOURNÉE: 5 interprètes, 1 DT/régie

DIRECTION TECHNIQUE: Coralie Cloutier (coralie@dynamotheatre.qc.ca)

LE DIFFUSEUR S'ENGAGE À :

1. S'assurer qu'une personne responsable (représentant technique du diffuseur) soit sur les lieux de la représentation en tout temps.
2. Prévoir une scène solide et au niveau de 30' (9,14m) de largeur par 30' (9,14m) de profondeur et d'une hauteur libre de 18' (5,49m).
Voir PRÉCISIONS TECHNIQUES, A) Décor en page 2.
3. Prévenir Dynamo Théâtre :
 - De quel(s) matériau(x) est constituée la surface du plancher de la scène ;
 - Si le plancher de la salle comporte des irrégularités et/ou des trappes, ou encore si le plancher n'est pas à niveau ;
 - Si la scène consiste en un assemblage de praticables (et en spécifier la hauteur);
4. Fournir l'aide de cinq (5) personnes pour participer au déchargement et au chargement ainsi qu'au montage et au démontage du décor. Nous avons besoin d'un (1) technicien à la sonorisation, de deux (2) techniciens à l'éclairage et deux (2) machinistes au décor. Veuillez noter que les fonctions changent selon les besoins de la production.
Voir PRÉCISIONS TECHNIQUES, H) Horaire de montage type en page 3.
5. Prévoir une période de montage minimale de six (6) heures (selon le type de salle et l'équipe technique) avant le spectacle pour décharger le camion, monter le décor, régler les éclairages et faire les intensités d'éclairage et de son. Veuillez nous indiquer si l'accès à la scène se fait aisément.
6. L'appel pour le spectacle est de deux (2) heures, incluant le réchauffement des interprètes **sur la scène** avant chaque représentation.



7. Prévoir une période de deux heures (2) heures après le spectacle pour démonter le décor et charger le camion avec quatre (4) personnes, excluant l'équipe de DynamO Théâtre.
8. Fournir l'équipement de son et d'éclairage.
Voir PRÉCISIONS TECHNIQUES et ANNEXE 1 p.5
9. Prévoir une loge chauffée et propre pour cinq (5) personnes, pourvue de miroirs, toilettes, eau courante et douches, à proximité de la scène.
10. Fournir un accès à une fontaine d'eau, des boissons froides (jus) et collations pour tous. (Éviter les emballages afin de réduire l'impact environnemental.)
11. **PRÉVOIR DE LA GLACE** à proximité de la scène.
12. Fournir le stationnement pour un camion de 12' (3,66m) et une voiture.

PRÉCISIONS TECHNIQUES

A) Décor

- Notre aire de jeu est de
30' (9,14m) de largeur X 30' (9,14m) de profondeur x 18' (5,49m) de hauteur.
- Éléments de décor :
un divan (7'1" X 2'11" X 3' 1 1/2" / 2,15m X 0,90m X 0,92m),
un tapis (moquette) de 25' (7,62m) X 30' (9,14m)

B) Éclairage

Nous demandons une console d'éclairage **ETC ELEMENT**.
Un pré-accrochage est demandé avant l'arrivée de l'équipe technique.

Liste des équipements nécessaires au spectacle fourni par la salle :

Voir ANNEXE 1 - Plan d'accrochage électrique

- 20 gradateurs 2,4 Kw
- 11 par DEL (Colorado solo 1 ou équivalent)
- 6 fresnel 1kw
- 7 Découpes 25/50, 750 w
- 4 Iris 3 (O/W)
- Machine à fumée (MDG Atmosphère ou équivalent)

Fourni par DynamO Théâtre :

- 15 barres DEL avec câbles pour accrochage et contrôleur DMX.



C) Sonorisation

Équipements de sonorisation fournis par la salle :

- P.A. standard gauche/droite et sub.
- 2 moniteurs, disposés de chaque côté de la scène.
- 1 moniteur suspendu au centre de la scène.

Fourni par DynamO Théâtre :

- La régie son est opérée par Q-Lab4.
DynamO Théâtre fournira la carte de son (4 sorties) et l'ordinateur portable.

D) Plan de salle

-BESOIN SPÉCIFIQUE AU SPECTACLE Une place doit être réservée en première rangée au centre pour l'une de nos comédiennes (mise en scène).

E) Régie

- La régie doit être située dans la salle, à une position adéquate pour la conduite du spectacle.
- Une distance maximale de 200' (61m) doit séparer la régie du fond de l'aire de jeu.
- Un système de communication (clear-com) doit être installé entre la régie et la scène.

F) Habillage

- Besoin de trois sorties (minimum) vers les coulisses cour et jardin
- (4 paires de pendrillons minimum). À l'avant-scène, au centre et au lointain.
- Besoin d'un rideau de fond avec un passage jardin-cour derrière.
- Installation standard pour les frises.

G) Déchargement

S'il n'y a pas de quai de chargement ou d'accès pratique à la scène, il faut prévoir une (1) heure pour le déchargement. Avec un accès adéquat, il faut compter une quinzaine (15) minutes.

H) Horaire de montage type (6 heures)

Avant l'arrivée de l'équipe technique : Préaccrochage LX, habillage et son ***si un préaccrochage est impossible, prévoir 1 heure de plus à l'horaire de la journée.**

10h00: Déchargement du camion et plantation.

10h15: Installation régie

10h30: Installation barres DEL.

12h00: Installation tapis, tulle et divan.

13h00: Dîner

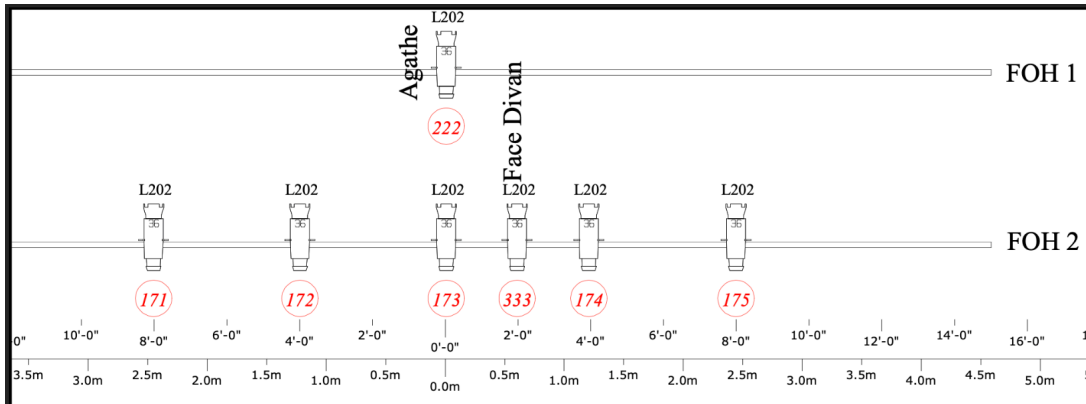
14h00: Focus du plafond et des booms.

15h00: Intensité LX, son et placer entrées/sorties coulisses

17h00: Fin de la journée.

I) Autre

Nous aurons besoin d'un ou d'une figurant.e à la toute fin du spectacle. Cette personne n'a aucun texte à apprendre. C'est seulement une apparition de 2 secondes pour le clou du spectacle! Ex.: Un.e technicien.ne.



Legend

Symbole	Nom	Compte
—	DEL DYNAMO	15
☐	CE Source 4 36	8
☐	COLORado 1 Solo	11
☐	Iris 3	4
☐	6 Inch Fresnel; 7.5 Inch Barndoor [1]	6

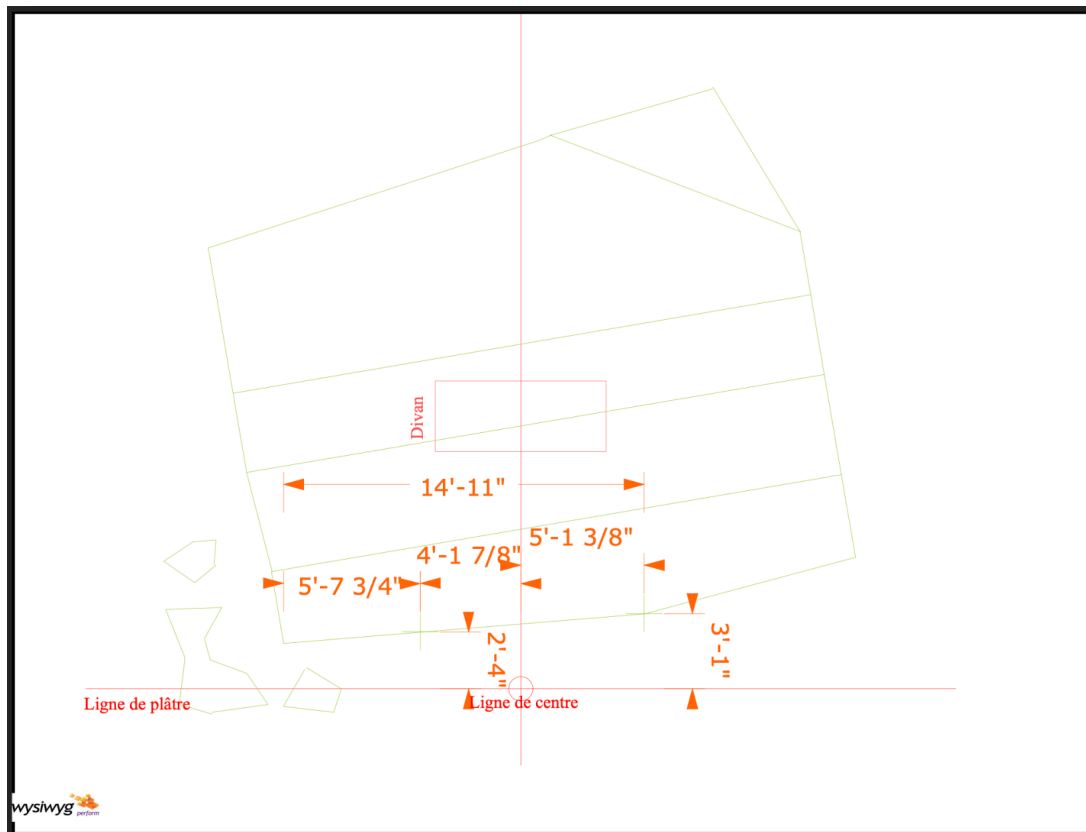
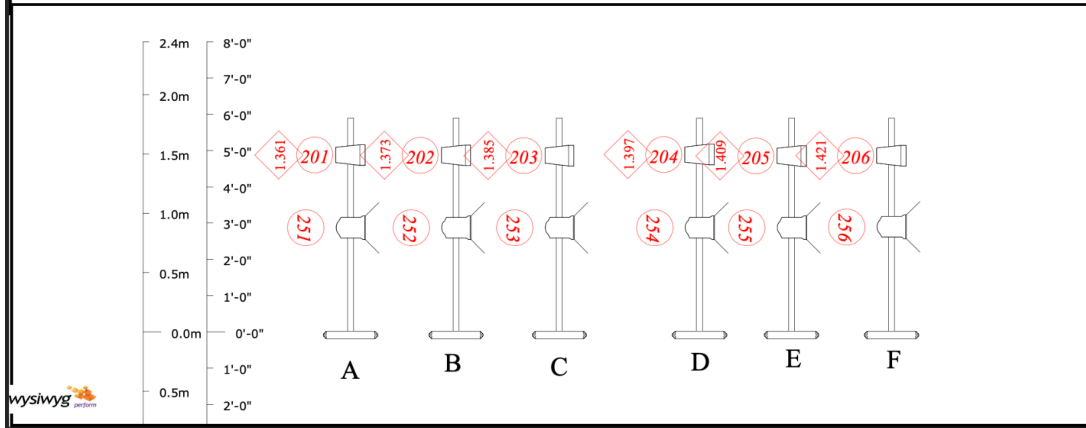
Remarques:
 -Les barres DEL sont fournies par Dynamo Théâtre.
 -La dernière barre DEL est accrochée sur la LX5 et sur la LX6.
 -Un siège doit être réservé dans la première rangée.
 -Nous avons besoin d'un ou d'une figurant/figurante pour le clou du spectacle.

Spectacle:
Dynamo Théâtre Batailles
Salle

Conceptions;
 Martin Sirois: Lumières
 Andrea Marsolais-Roy: Son
 Gabrielle B. Beal: Scéno

Direction technique:
 Coralie Cloutier

Vue:	Multiples	2
Échelle:	1' = 3/8"	3



Legend

Symbole	Nom	Compte
—	DEL DYNAMO	15
☐	CE Source 4 36	8
☐	COLORado 1 Solo	11
☐	Iris 3	4
☐	6 Inch Fresnel; 7.5 Inch Barndoor [1]	6

Remarques:
 -Les barres DEL sont fournies par Dynamo Théâtre.
 -La dernière barre DEL est accrochée sur la LX5 et sur la LX6.
 -Un siège doit être réservé dans la première rangée.
 -Nous avons besoin d'un ou d'une figurant/figurante pour le clou du spectacle.

Spectacle:
Dynamo Théâtre Batailles
Salle

Conceptions;
 Martin Sirois: Lumières
 Andrea Marsolais-Roy: Son
 Gabrielle B. Beal: Scéno

Direction technique:
 Coralie Cloutier

Vue:	Plantation	3
Échelle:	1' = 1/	