



En théories (une poétique de l'espace-temps)

Devis technique
Mise à jour 25-02-2026

TYPE DE SPECTACLE: Théâtre de mouvement acrobatique

GENRE DE SALLE: Théâtre à l'italienne

JAUGE: 650 personnes

DURÉE: 1h15

PUBLIC CIBLE: À partir de 10 ans

ÉQUIPE DE TOURNÉE: 12 interprètes, 1 DT/régie salle, 1 régie plateau

DIRECTION TECHNIQUE: Coralie Cloutier (coralie@dynamotheatre.qc.ca)

NOTE: Quelques ajustements à la fiche technique sont possibles. (Dimension scène, équipement technique) à discuter avec notre directrice technique.

LE DIFFUSEUR S'ENGAGE À :

1. S'assurer qu'une personne responsable (représentant technique du diffuseur) soit sur les lieux de la représentation en tout temps.
2. Prévoir une scène solide et au niveau de 30' (9,14m) de largeur par 32' (9,75m) de profondeur (excluant le passage derrière le rideau de fond) et d'une hauteur libre de 16' (4,88m). (Possibilité de compromis, à discuter avec la direction technique)
Voir PRÉCISIONS TECHNIQUES, A) Décor en page 2.
3. Prévenir Dynamo Théâtre :
 - De quel(s) matériau(x) est constituée la surface du plancher de la scène ;
 - Si le plancher de la salle comporte des irrégularités et/ou des trappes, ou encore si le plancher n'est pas à niveau ;
 - Si la scène consiste en un assemblage de praticables (et en spécifier la hauteur);
4. Fournir l'aide de cinq (5) personnes pour participer au déchargement et au chargement ainsi qu'au montage et au démontage du décor. Nous avons besoin de deux (2) techniciens à la sonorisation, de deux (2) techniciens à l'éclairage et d'un (1) machiniste au décor. Veuillez noter que les fonctions changent selon les besoins de la production. **LA PRÉSENCE DU CHEF OU DE LA CHEFFE SON EST REQUISE À TOUT MOMENT (MONTAGE ET SPECTACLE.S)**
Voir PRÉCISIONS TECHNIQUES, G) Horaire de montage type en page 4.



5. Prévoir une période de montage minimale de sept (7) heures (selon le type de salle et l'équipe technique) avant le spectacle pour décharger le camion, monter le décor, régler les éclairages et faire les intensités d'éclairage et de son. Veuillez nous indiquer si l'accès à la scène se fait aisément.
6. L'appel pour le spectacle est de deux heures 30 min (2h30), incluant le réchauffement des interprètes **sur la scène** avant chaque représentation.
7. Prévoir une période de deux heures (2) heures après le spectacle pour démonter le décor et charger le camion avec quatre (4) personnes, excluant l'équipe de Dynamo Théâtre.
8. Fournir l'équipement de son et d'éclairage.
Voir PRÉCISIONS TECHNIQUES p.2 et ANNEXE 1 p.5
9. Prévoir une loge chauffée et propre pour douze (12) personnes, pourvue de miroirs, toilettes, eau courante et douches, à proximité de la scène.
10. Fournir un accès à une fontaine d'eau, des boissons froides (jus) et collations pour tous. (Éviter les emballages afin de réduire l'impact environnemental.)
11. **PRÉVOIR DE LA GLACE** à proximité de la scène en cas de blessures.
12. Fournir le stationnement pour un camion de 14' (4,27m) et 3 voitures.

PRÉCISIONS TECHNIQUES

A) Décor/accessoires

- Notre aire de jeu est de
34' (10,36m) de largeur X 35' (10,67m) de profondeur (incluant le passage derrière le rideau de fond) x 16' (4,88m) de hauteur.
- Éléments de décor :
 - 46 chaises
 - Tapis de danse noir (Marley) 30'L x 26'P (9,14m L x 7,92m P)
 - Un système de tapis roulant comprenant deux enrouleurs.
Manipuler pas les comédiens et les comédiennes (pas de moteur).
 - Tulle d'au moins 26'L x 15'H (7,92m L x 4,57m H) **Fournis par le diffuseur.**
- Accessoires :
 - Nous avons besoin d'au moins deux tables (jardin et cour) pour y déposer les accessoires.



B) Éclairage

Console d'éclairage **ETC NOMAD** (fournie par **DynamO Théâtre**).

Un pré-accrochage est demandé avant l'arrivée de l'équipe technique.

Liste des équipements nécessaires au spectacle fourni par le diffuseur :

Voir ANNEXE 1 - Plan de base

- 67 gradateurs 2,4 Kw
- 6 bar DEL (pix 5 LEAD ou équivalent)
- 20 Fresnel 1Kw
- 5 Découpes 25/50, 750 w
- 16 Découpes 36, 750 w
- 2 Découpes 50, 750 w
- 24 par 64 Narrow
- Machine à fumée (MDG Atmosphère ou équivalent)
- 10 boom de 6'
- 8 chandelles d'au moins 11'

Fourni par **DynamO Théâtre** :

- 2 machine à fumée Antari Z series II. Liquide à fumée vert (densité= $\frac{2}{5}$, dissipation= $\frac{3}{5}$)

C) Sonorisation

Équipements de sonorisation fournis par le diffuseur :

-Haut-parleurs:

- P.A. standard gauche/droite et sub.
- 2 moniteurs sur trépied, disposés de chaque côté de la scène (retour pour comédiens et comédiennes).
- 2 moniteurs sur trépied situés derrière le tulle à jardin et cour (retour pour comédiens et comédiennes).
- 2 moniteurs suspendus devant le tulle à jardin et à cours.
- 1 cluster (centre)

-Micros:

- 5 micros suspendus au-dessus de l'air de jeu (Modèle AT 853a ou équivalent)
- 2 micros de surface situés au nez de scène.
- 4 micros bâtons sans-fils.

Fourni par **DynamO Théâtre** :

- MacBook pro (QLab4) branché en USB pour le son.
- Console de son (Midas M32), branchée en MIDI pour contrôler les micros.
- Carte de son virtuelle (Dante Virtual Soundcard).
- Tous les câbles sont fournis par **DynamO Théâtre**.

NOTE: Le diffuseur doit fournir un ou une chef/cheffe son pour la balance de son et pour les représentations.

Voir ANNEXE 2 (p.8) pour un exemple de patch audio.



D) Régie

- La régie doit être située dans la salle, à une position adéquate pour la conduite du spectacle.
- Une distance maximale de 100' (30m) doit séparer la régie du fond de l'aire de jeu.
- Un système de communication (clear-com) doit être installé entre la régie et la scène.

E) Habillage

- Besoin de trois sorties (minimum) vers les coulisses cours et jardin
- (4 paires de pendrillons minimum). À l'avant-scène, au centre et au lointain.
- Besoin d'un rideau de fond avec un passage jardin-cour derrière.
- Installation standard pour les frises.

F) Déchargement

S'il n'y a pas de quai de chargement ou d'accès pratique à la scène, il faut prévoir une (1) heure pour le déchargement. Avec un accès adéquat, il faut compter une quinzaine (15) minutes.

G) Horaire de montage type (7 heures)

Avant l'arrivée de l'équipe technique : **Préaccrochage LX, habillage et son *si un préaccrochage est impossible, prévoir 2 heures de plus à l'horaire de la journée.**

9h00: Déchargement du camion et plantation.

9h30: Installation régie, vérification du pré-accrochage.

10h00: Installation tulle, tapis roulant, patch LX et test micros et haut-parleurs.

11h00: Focus.

13h00: Dîner

14h00: Balance de son, table d'accessoires, installation du tapis de danse et organisation des coulisses.

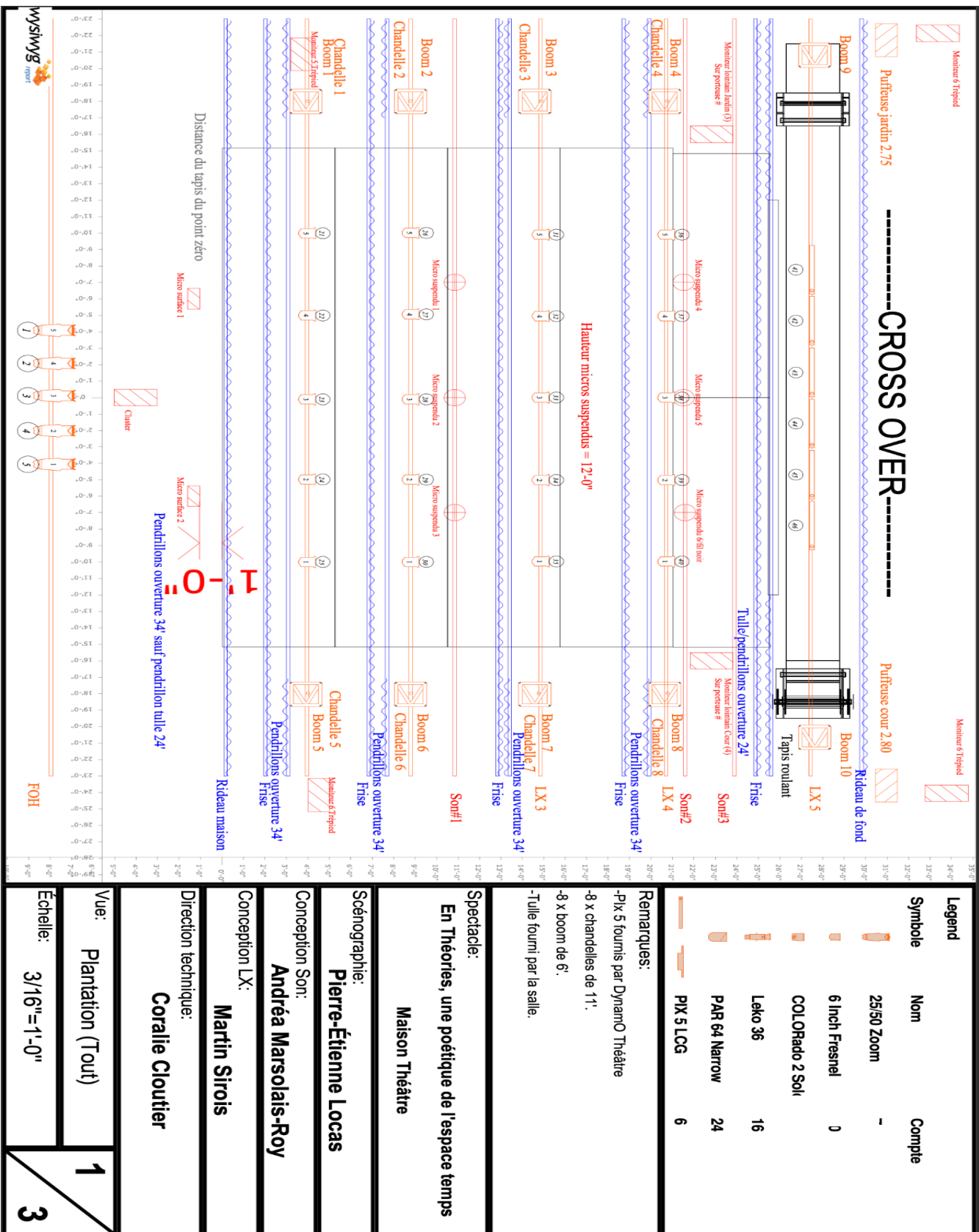
15h30: Intensité LX

17h00: Fin de la journée.



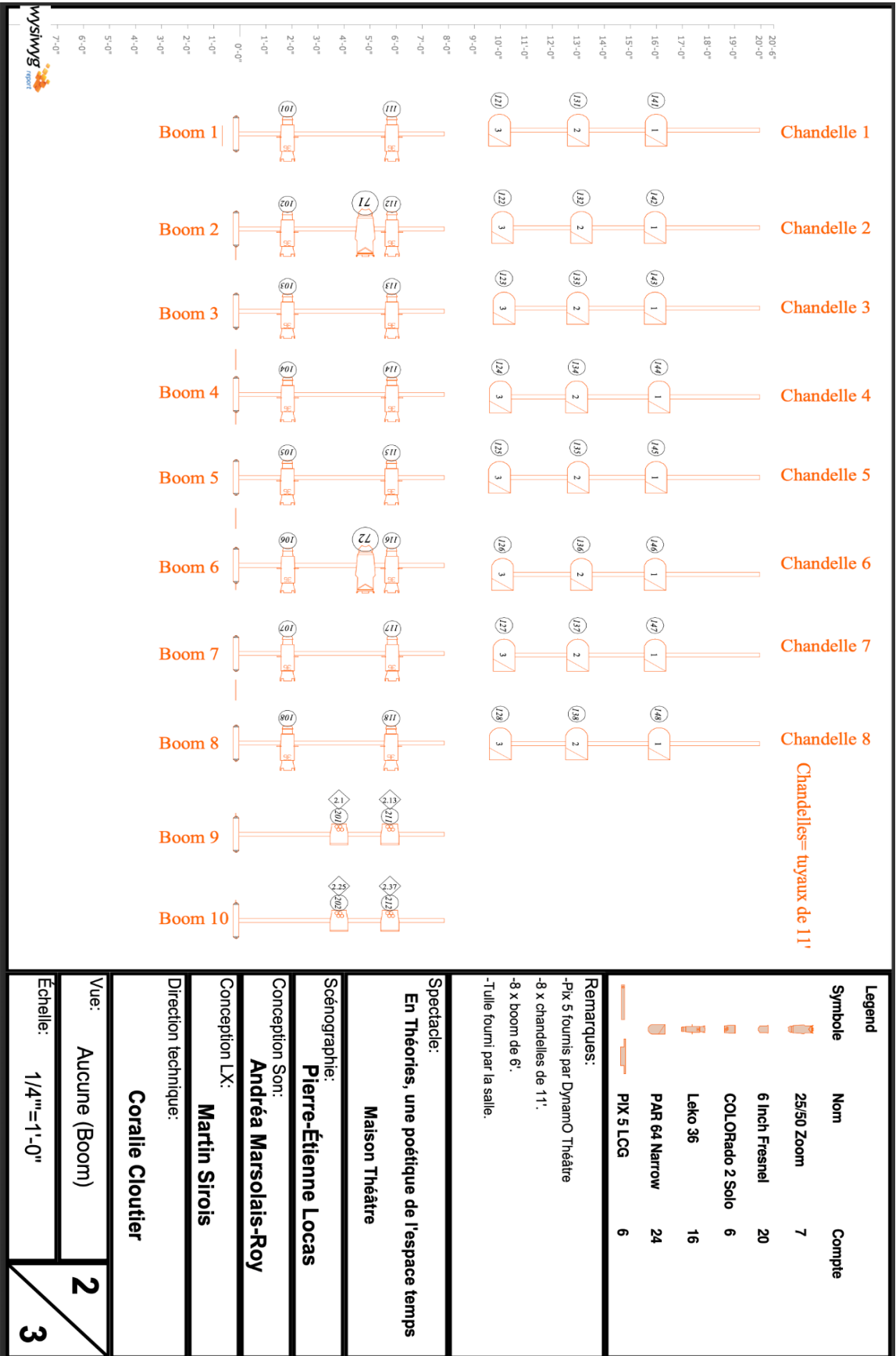
ANNEXE 1

Plan de base:



Dynamo

Théâtre





ANNEXE 2

Patch audio (exemple):

| Patch audio - En théories - v 24 février 2026 | | | | | |
|---|-----------------------------------|-------------------|------|------------------------|--|
| INPUT | Description | Modèle | Gain | Patch | Notes |
| 1 | Qlab Main L + Sub | | | USB in 1 | |
| 2 | Qlab Main R + Sub | | | USB in 2 | |
| 3 | Qlab Lointain L | | | USB in 3 | |
| 4 | Qlab Lointain R | | | USB in 4 | |
| 5 | - | - | - | - | |
| 6 | - | - | - | - | |
| 7 | Qlab Moniteur L | | | USB in 7 | |
| 8 | Qlab Moniteur R | | | USB in 8 | |
| 9 | Qlab Couliisses | | | USB in 9 | |
| 10 | Qlab Cluster | | | USB in 10 | |
| [...] | | | | | |
| 17 | Micro bâton ss-fil 1 ROUGE | UR/SM58 | | XLR In 1 | Pied Atlas |
| 18 | Micro bâton ss-fil 2 JAUNE | UR/SM58 | | XLR In 2 | Pied Atlas |
| 19 | Micro bâton ss-fil 3 BRUN | UR/SM58 | | XLR In 3 | Pied Atlas |
| 20 | Micro bâton ss-fil 4 BLANC | UR/SM58 | | XLR In 4 | Pied Atlas |
| 21 | iPod L | DI L | | XLR In 5 | |
| 22 | iPod R | DI R | | XLR In 6 | |
| 23 | Micro suspendu 1 (centre jardin) | Rode NT5 | | XLR In 7 | Suspendre à 12'5" du sol avec un bout de tape blanc sur l'arrière du micro |
| 24 | Micro suspendu 2 (centre centre) | Rode NT5 | | XLR In 8 | Suspendre à 12'5" du sol avec un bout de tape blanc sur l'arrière du micro |
| 25 | Micro suspendu 3 (centre cour) | Rode NT5 | | XLR In 9 | Suspendre à 12'5" du sol avec un bout de tape blanc sur l'arrière du micro |
| 26 | Micro suspendu 4 (arrière jardin) | Rode NT5 | | XLR In 10 | Suspendre à 12'5" du sol avec un bout de tape blanc sur l'arrière du micro |
| 27 | - | - | - | - | |
| 28 | Micro au sol J | PCC | | XLR In 12 | Installer à 1/4 de la largeur de la scène |
| 29 | Micro au sol C | PCC | | XLR In 13 | Installer au 3/4 de la larguer de la scène |
| 30 | - | - | - | - | |
| 31 | Talkback | SM58 à fil | | XLR In 15 | Avec pied de table (Note Coralie : Mute Group 6) |
| OUTPUT | Description | Modèle | Gain | Patch | Notes |
| Bus 1 | Moniteur Jardin (L) | D&B E12 + trépied | | XLR Out 1 | À 6 pieds de haut, qui vise le centre de la scène |
| Bus 2 | Moniteur Cour (R) | D&B E12 + trépied | | XLR Out 2 | À 6 pieds de haut, qui vise le centre de la scène |
| Bus 3 | Lointain Jardin (L) | D&B E12 | | XLR Out 3 | Qui vise le centre de la salle |
| Bus 4 | Lointain Cour (R) | D&B E12 | | XLR Out 4 | Qui vise le centre de la salle |
| Bus 5 | Couliisses | D&B M6 + trépied | | XLR Out 5 XLR Out 8 | À 6 pieds de haut, qui vise le centre de la scène |
| Bus 6 | Retour Loge | | | XLR Out 6 | Au besoin |
| Bus 7 | Envoi Reverb | | | interne | |
| Bus 9 | Cam L / Rec L | | | XLR Out 9 | Au besoin |
| Bus 10 | Cam R/ Rec R | | | XLR Out 10 | Au besoin |
| [...] | | | | | |
| Bus 16 | Cluster | | | XLR Out 13 | |
| MC | Subs | | | XLR Out 14 | On prend le sub à part. |
| Main L | Main L | | | XLR Out 15 | |
| Main R | Main R | | | XLR Out 16 | |